



WOONZORGCENTRUM HOEVEZAVEL II

Lommel

Oplevering oktober 2015

Bouwheer: OCMW Lommel
Contactpersoon: Dhr. Ludo Vander Mierde – tel 011/55.01.85
Architect: Van Belle & Medina Architects bvba, Antwerpen
Stabiliteit: Ney & Partners nv
Raadgevend ingenieur technieken: RCR studiebureau bvba

Oppervlakte: 12.720 m² (waarvan 970 m² ondergrondse parking)

Grootteorde totaalbudget: 18,4 miljoen Euro

Nieuwbouw: Nieuw woonzorgcentrum met 123 kamers wordt gebouwd naast het bestaande wzc.



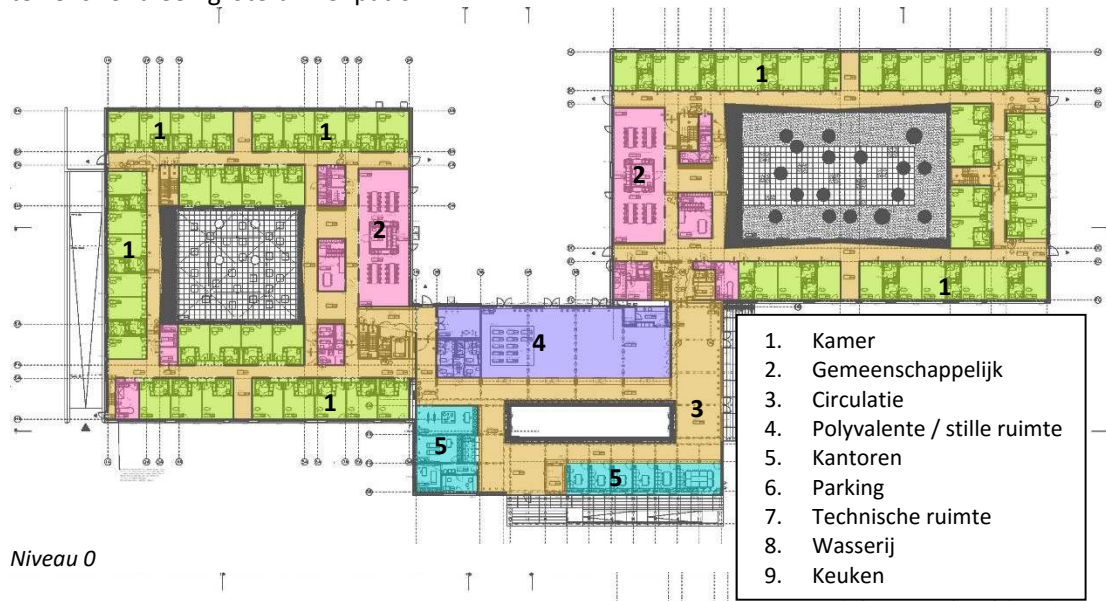
De technieken omvatten

- ventilatie met recuperatie (volledig gebouw)
- ventilatie van de ondergrondse parking
- verwarming: vloerverwarming en betonkernactivering, d.m.v. KWO en warmtepomp
- elektriciteit
- installatie sanitair en brandbestrijding
- toegangscontrole
- inbraakbeveiliging
- personenlift

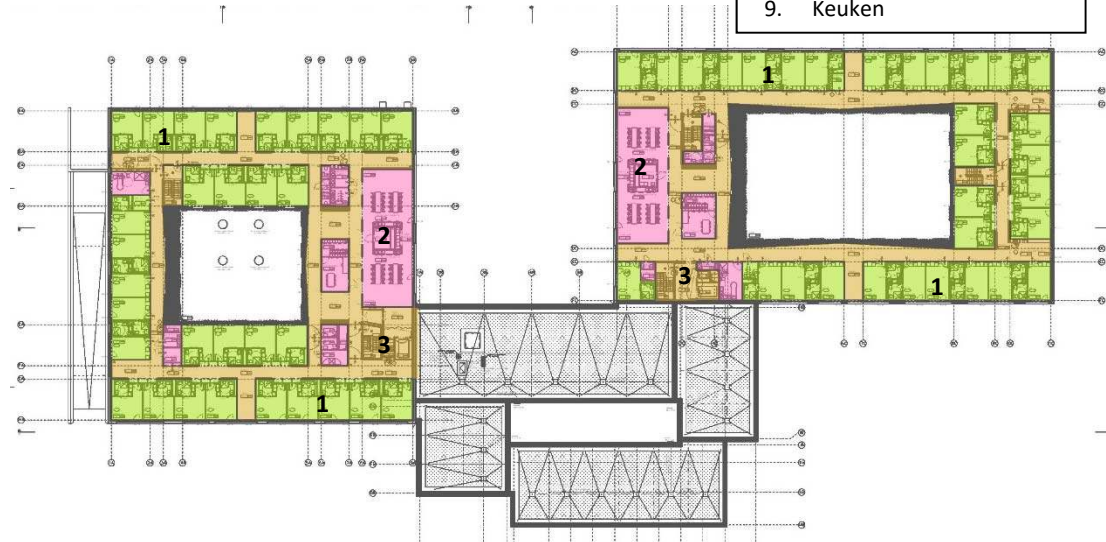


Enkele accenten:

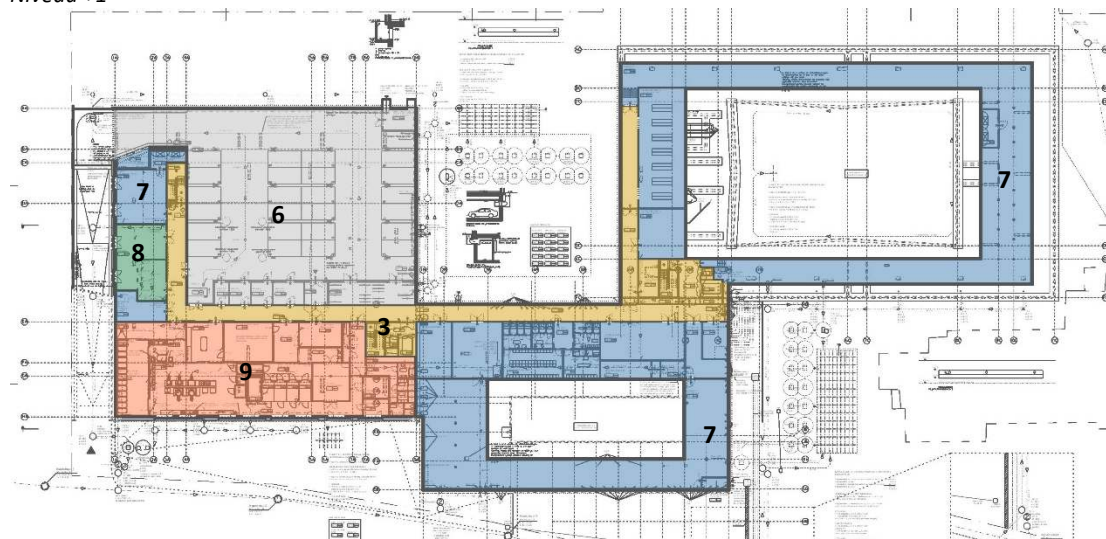
Het gebouw bestaat uit drie blokken. De kamers worden in twee van de drie blokken georganiseerd, telkens rond een grote binnenpatio.



Niveau 0



Niveau +1



Niveau -1



Het gebruik van een woonzorgcentrum is continu en constant, waardoor dit soort gebouw uitermate geschikt is voor de toepassing tragere lage temperatuurssystemen, nl. vloerverwarming. Bijverwarming in de kamers gebeurt op de lucht d.m.v. individuele batterijen op het pulsiekanaal.

De warmteproductie op lage temperatuur in dit project gebeurt door koude- en warmte opslag (KWO). Hiervoor werden buiten het gebouw twee warme en twee koude bronnen geboord en ontwikkeld. KWO biedt bovendien het voordeel van (top)koeling in de zomer. Aangezien het effect van topkoeling het hoogst is wanneer de koude van het plafond komt, wordt hier ook betonkernactivering toegepast. De combinatie van vloerverwarming en betonkernactivering vroeg de nodige aandacht voor de vloeropbouw om alle mogelijkheden (vloerverwarming en topkoeling) en eisen (draagkracht, akoestische isolatie, energietelling) op elkaar af te stemmen. Bijkomend aandachtspunt door het toepassen van betonkernactivering was dat de oppervlakte verlaagde plafonds zeer beperkt was.

In de zomer wordt de koude als freecooling onttrokken aan het water uit de koude bron en afgegeven aan de binneninstallatie, waarbij het water in de warme bron wordt opgewarmd. De energieoverdracht gebeurt in de warmtewisselaars van de luchtgroepen en via de vloerkoeling.

In de winter wordt warmte onttrokken aan het water van de warme bron en indien nodig verder opgewarmd met een warmtepomp voor afgifte aan de binneninstallatie (luchtgroepen en vloerverwarming), waarbij het water in de koude bron wordt afgekoeld.

Voor lokalen met een permanente hoge koellast (polyvalente ruimte & leefruimtes) kan de warmtepomp in omkeerbare uitvoering gebruikt worden om extra koelvermogen te geven, waarbij het grondwater wordt opgewarmd en in de warme bron wordt opgeslagen. Koeling gebeurt hier d.m.v. een klimaatplafond.

De wamtebehoefte in het gebouw wordt aangevuld met twee condenserende gasketels.

Alle technieken bevinden zich op niveau -1, opgesplitst in verschillende technische ruimte. Van daaruit verlopen alle technieken in verticale schachten naar de kamers.

In de kamers werd enkel een verlaagd plafond voorzien in de badkamers. De kamers worden voorzien van verse lucht door middel van pulsieroosters ingewerkt in de betonplaat (instortkanalen in de vloerplaat). Terugname van lucht gebeurt via de natte cellen in de kamers. Alle ventilatiegroepen voor hygiëventilatie zijn voorzien van warmterecuperatie.

Op kelderniveau werd tevens een keuken en een wasserij voor het woonzorgcentrum ondergebracht. Inrichting keuken en wasserij is niet inbegrepen in het dossier technieken en werd apart aanbesteed.

Op niveau -1 is een hoogspanningscabine geïntegreerd.

Verpleegoproepsysteem aanwezig.

Dwaaldetectie zorgt voor de beveiliging van de bewoners.



*Inbouwvoorzieningen plafond
(geen verlaagd plafond)*



Gevelbeeld



Technische ruimte kelder



Naverwarmingsbatterij op pulsiekanaal kamers –
Pulsiekanaal aangesloten op ingestort kanaal in vloer



Keuken op niveau -1

Budgetevolutie, bedragen in EURO (excl. BTW)

	Raming voorontwerp 10-11-2009	Raming aanbesteding 01-10-2013	Uitslag aanbesteding 25-11-2013	Uitvoering
HVAC	1.569.250,00	2.577.324,01	2.818.978,78	
Sanitair	1.196.500,00	1.232.310,48	1.396.342,33	
Elektriciteit	1.228.150,00	1.650.619,40	1.612.161,08	
Liften	280.000,00	216.000,00	195.000,00	
Totaal	4.273.900	5.676.253,89	6.022.482,19	



Kamers met circulatie aan patio



Leefruimte